

X902D-(OC3, G7, G6, DU, F) / X702D-(A, F) / X802D-U / INE-W710D

Anleitung zum Software-Update



Anleitung Audio Update Schritt 1

Die Audio-Software muss in zwei Schritten aktualisiert werden. Als erstes laden Sie die Datei „**xxxx_USBStick1_Ver500.zip**“ herunter und folgen Sie der Anleitung. Das X902D-xx/X802D-U/INE-W710D kann über den USB-Anschluss (siehe Anschlussplan unten) aktualisiert werden. Bevor Sie das Update starten, beachten Sie bitte folgende Hinweise. Die Download-Datei ist eine im ZIP-Format komprimierte Datei. Den Inhalt des Downloads müssen Sie auf einen frisch formatierten USB-Speicher (FAT32) entpacken.

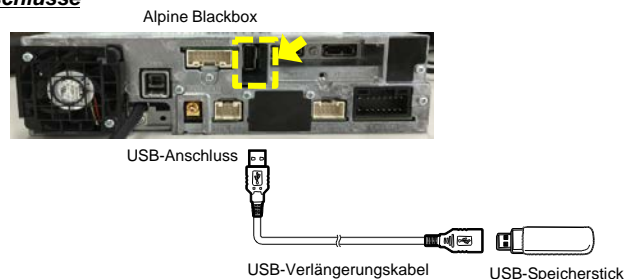
Inhalt der Update-Datei / Ordnerstruktur der Update-Datei (je nach Gerätetyp)

Alpine	NE	WE
Alpine INE-W710D:	NE00007A	WE00011A
Alpine INE-W710DC:	NE00007A	WE00011A
Alpine X802D-U:	NE00006A	WE00011A
Alpine X802DC-U	NE00006A	WE00011A
Alpine X902D-G7:	WE00011A	WE00011A
Alpine X902D-G6:	WE00011A	WE00011A
Alpine X902D-OC3:	WE00011A	WE00011A
Alpine X902D-DU:	WE00011A	WE00011A
Alpine X902D-ID	WE00011A	WE00011A
Alpine X902D-F	WE00011A	WE00011A
Alpine X902DC-F	WE00011A	WE00011A
Alpine X902D-S906	WE00011A	WE00011A
Alpine X902D-V447	WE00011A	WE00011A

Hinweise

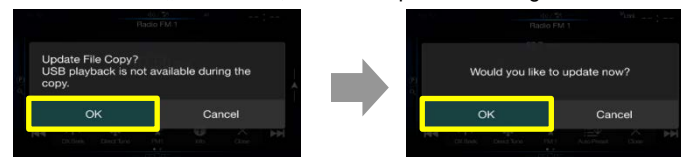
- Verwenden Sie **KEINE** komprimierten Daten für die Aktualisierung.
- Ändern Sie **KEINE** Ordernamen und Dateinamen.
- Verändern/verschieben Sie **NICHT** den Ordner „xxxx“ in einen anderen Ordner.
- Speichern Sie **KEINE** anderen Ordner oder Dateien auf dem USB-Speicher.
- Entfernen Sie auf **KEINEN** Fall den USB-Speicher beim Update-Vorgang.
- Aktualisieren Sie **NICHT** während der Fahrt.
- Drücken Sie **KEINE** Tasten während der Aktualisierung.
- Schalten Sie die Fahrzeugzündung oder das Gerät während der Aktualisierung **NIEMALS** aus. Moderne Fahrzeuge schalten die Zündung (ACC) nach einiger Zeit automatisch, im Stillstand ab. Lassen Sie im Zweifelsfall das Fahrzeug während Update-Vorgang im Leerlauf laufen..

Anschlüsse

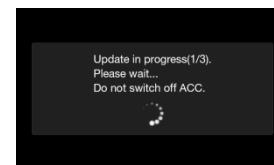


Installation der Update-Software

- 1 Entpacken/kopieren Sie den heruntergeladenen Update-Ordner „**xxxx**“ auf einen frisch formatierten USB-Speicherstick im Root-Verzeichnis.
- 2 Schließen Sie den USB-Speicherstick an den USB-Anschluss des Alpine Gerätes an.
* Siehe Abbildung unten Links.
- 3 Drücken Sie die „**OK**“-Taste, wenn die Update-Meldung auf dem Bildschirm erscheint.

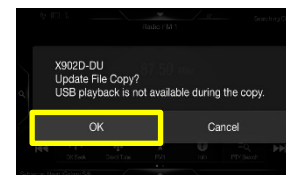


* Bitte warten Sie ca. 20 Sekunden, bis das Update beginnt.

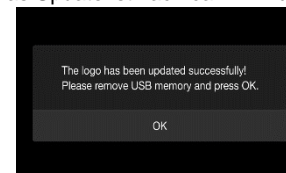


* Das Update ist nach ca. 3 Minuten beendet.

- 4 Wenn das Software-Update abgeschlossen ist, wird das Alpine Gerät automatisch neu gestartet. Der USB-Speicherstick verbleibt für den nächsten Update-Prozess im USB-Anschluss (USB-Speicherstick **NICHT** entfernen).
- 5 Drücken Sie die „**OK**“-Taste, wenn die Update-Meldung auf dem Bildschirm erscheint.



* Das Update ist nach ca. 1 Minuten beendet.



- 6 Entfernen Sie jetzt den USB-Speicherstick. Drücken Sie dann die OK-Taste. Es dauert ein paar Sekunden bis das Gerät neu startet. **Schritt 1** ist jetzt abgeschlossen. Folgen Sie nun **Schritt 2**, „xxxx_USBStick2_Ver500.zip“ Update.

X902D-(OC3, G7, G6, DU, F) / X702D-(A, F) / X802D-U / INE-W710D

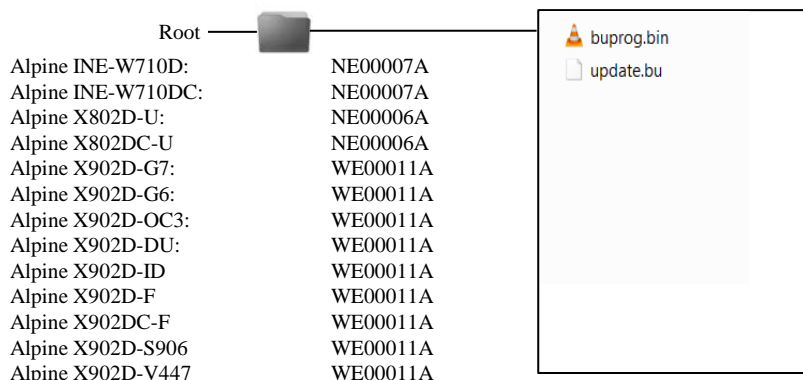
Anleitung zum Software-Update



Anleitung Audio Update Schritt 2

Nun laden Sie die Datei „**xxxx_USBStick2_Ver500.zip**“ herunter und folgen Sie der Anleitung. Das X902D-xx/X802D-U/INE-W710D kann über den USB-Anschluss (siehe Anschlussplan unten) aktualisiert werden. Bevor Sie das Update starten, beachten Sie bitte folgende Hinweise. Die Download-Datei ist eine im ZIP-Format komprimierte Datei. Den Inhalt des Downloads müssen Sie auf einen frisch formatierten USB-Speicher (FAT32) entpacken.

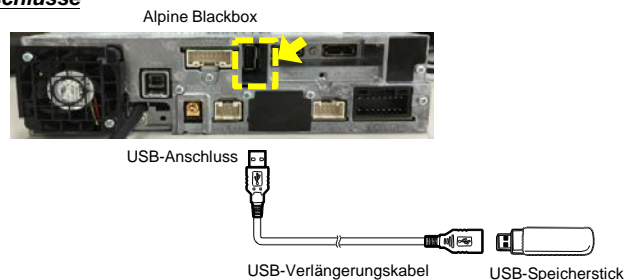
Inhalt der Update-Datei / Ordnerstruktur der Update-Datei (je nach Gerätetyp)



Hinweise

- Verwenden Sie **KEINE** komprimierten Daten für die Aktualisierung.
- Ändern Sie **KEINE** Ordernamen und Dateinamen.
- Verändern/verschieben Sie **NICHT** den Ordner „xxxx“ in einen anderen Ordner.
- Speichern Sie **KEINE** anderen Ordner oder Dateien auf dem USB-Speicher.
- Entfernen Sie auf **KEINEN** Fall den USB-Speicher beim Update-Vorgang.
- Aktualisieren Sie **NICHT** während der Fahrt.
- Drücken Sie **KEINE** Tasten während der Aktualisierung.
- Schalten Sie die Fahrzeugzündung oder das Gerät während der Aktualisierung **NIEMALS** aus. Moderne Fahrzeuge schalten die Zündung (ACC) nach einiger Zeit automatisch, im Stillstand ab. Lassen Sie im Zweifelsfall das Fahrzeug während Update-Vorgang im Leerlauf laufen..

Anschlüsse

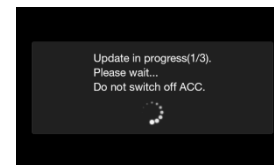


Installation der Update-Software

- 1 Entpacken/kopieren Sie den heruntergeladenen Update-Ordner „**xxxx**“ auf einen frisch formatierten USB-Speicherstick im Root-Verzeichnis.
- 2 Schließen Sie den USB-Speicherstick an den USB-Anschluss des Alpine Gerätes an.
* Siehe Abbildung unten Links.
- 3 Drücken Sie die „**OK**“-Taste, wenn die Update-Meldung auf dem Bildschirm erscheint.

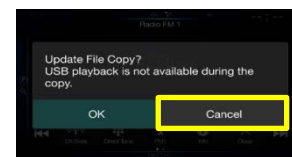


* Bitte warten Sie ca. 20 Sekunden, bis das Update beginnt.



* Das Update ist nach ca. 2 Minuten beendet.

- 4 Wenn das Software-Update abgeschlossen ist, startet das Alpine Gerät automatisch neu und zeigt den Sprachauswahl-Bildschirm. Wenn das Gerät den Update-Bildschirm erneut anzeigt, drücken Sie bitte die „**Cancel**“-Taste.



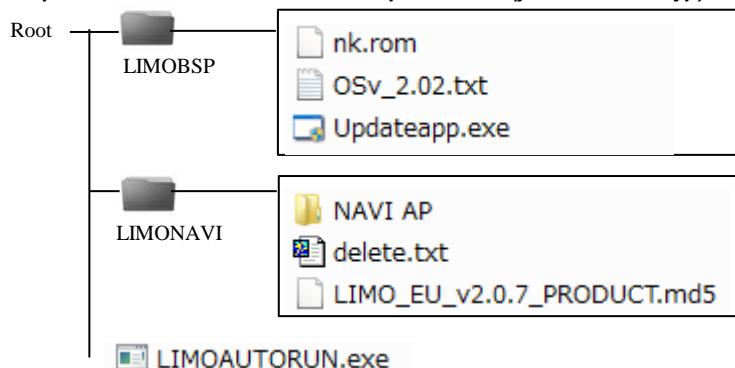
- 5 Schalten Sie die Zündung des Fahrzeugs aus, entfernen Sie den USB-Speicherstick und schalten Sie die Zündung wieder ein. Damit ist der Updatevorgang **Schritt 2** abgeschlossen. Die neue Software Versionsnummer wird im SETUP Menü des Alpine Gerät angezeigt: „**5.000.5.000.5.000**“.
- 6 Führen Sie einen Reset am Alpine Gerät durch: Menü → Einstellungen → Allgemein → Geräteinformationen → Alle Einstellungen zurücksetzen



Anleitung Navigations-Update Schritt 3

Nun laden Sie die Datei „xxxx_USBStick3_Navi_V4024.zip“ herunter und folgen Sie der Anleitung. Das X902D-xx/X802D-U/INE-W710D kann über den USB-Anschluss (siehe Anschlussplan unten) aktualisiert werden. Bevor Sie das Update starten, beachten Sie bitte folgende Hinweise. Die Download-Datei ist eine im ZIP-Format komprimierte Datei. Den Inhalt des Downloads müssen Sie auf einen frisch formatierten USB-Speicher (FAT32) entpacken.

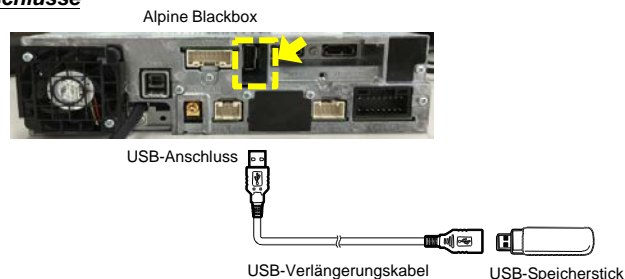
Inhalt der Update-Datei / Ordnerstruktur der Update-Datei (je nach Gerätetyp)



Hinweise

- Verwenden Sie KEINE komprimierten Daten für die Aktualisierung.
- Ändern Sie KEINE Ordnernamen und Dateinamen.
- Verändern/verschieben Sie NICHT die Ordner LIMOBSP, LIMONAVI, LIMO AUTORUN.exe in einen anderen Ordner.
- Speichern Sie KEINE anderen Ordner oder Dateien auf dem USB-Speicher.
- Entfernen Sie auf KEINEN Fall den USB-Speicher beim Update-Vorgang.
- Aktualisieren Sie NICHT während der Fahrt.
- Drücken Sie KEINE Tasten während der Aktualisierung.
- Schalten Sie die Fahrzeugzündung oder das Gerät während der Aktualisierung NIEMALS aus. Moderne Fahrzeuge schalten die Zündung (ACC) nach einiger Zeit automatisch, im Stillstand ab. Lassen Sie im Zweifelsfall das Fahrzeug während Update-Vorgang im Leerlauf laufen..

Anschlüsse



Installation der Update-Software

- 1 Entpacken/kopieren Sie die heruntergeladenen Update-Ordner „LIMOBSP“, „LIMONAVI“, und „LIMO AUTORUN.exe“ auf einen frisch formatierten USB-Speicherstick im Root-Verzeichnis.

- 2 Drücken Sie die „NAVI“-Taste am Bedienteil vom Gerät. 



Beispiele der Navigations-Taste

- 3 Schließen Sie den USB-Speicherstick an den USB-Anschluss des Alpine Gerätes an.

- * Siehe Abbildung unten Links.
- * Das Update startet automatisch.
- * Das Update ist nach ca. 2 Minuten beendet.

- 4 Wenn das Software-Update abgeschlossen ist, entfernen Sie bitte den USB-Speicherstick.



- * Nach abziehen des USB-Speicherstick startet das Alpine Gerät automatisch neu.

- 5 Überprüfen Sie Softwareversion des Alpine Gerätes: Setup → Information → Über → Version Information
Die neue Navigationssoftware lautet: **“9.18.45.739678, Jul 26 2018”**.



Beispiel einer Anzeige der Firmware Version

- 6 Führen Sie einen Reset am Alpine Gerät durch:
Menü → Einstellungen → Allgemein → Geräteinformationen → Alle Einstellungen zurücksetzen